

ExamsLabs

ExamsLabs

HOME

ALL VENDORS

GUARANTEE

FAQ

TESTIMONIALS

CART (0)

Pass Your Next Certification Exam Fast!

Everything you need to prepare, learn & pass your certification exam easily.

365 days free updates. First attempt guaranteed success.



Select a vendor...

Select an test...

Your email address

Free Download Demo

Try **Online Engine** before you buy

Online Test Engine: Online Tool, Convenient, easy to study. Instant Online Access. Supports All Web Browsers.

PDF format: Easy to read and print learning materials, our products are available in PDF file format.

Desktop Test Engine: Installable Software Application. Simulates Real Exam Environment. Practice Offline Anytime.

What Client's Say

"I passed today with score 80%. I confirm that it's valid in UK. Focus on "Correct answer" and forget the "Answer X from real test". I had free new questions.



Sebastian
★★★★★

"Questions from this HPE0-S51 dump are 100% valid... not all answers. I passed this exam a few days ago (in France) and got these results.



Wayne
★★★★★

<http://www.examslabs.com/>

Latest Study Materials, Valid Dumps - ExamsLabs

Exam : **070-410-KR**

Title : **Installing and Configuring
Windows Server 2012**

Vendor : **Microsoft**

Version : **DEMO**

QUESTION NO: 1

네트워크에는 Windows Server 2012 R2를 실행하는 Server1이라는 파일 서버가 있습니다. 모든 클라이언트 컴퓨터는 Windows 8을 실행합니다. Server1에는 Folder1이라는 폴더가 있습니다. Folder1에는 회사 데스크톱 응용 프로그램의 설치 파일이 포함되어 있습니다. 네트워크 기술자가 Folder1을 공유 1로 공유합니다.

사용자가 네트워크를 탐색 할 때 Folder1의 공유가 표시되지 않도록 해야 합니다. 어떻게 해야 합니까?

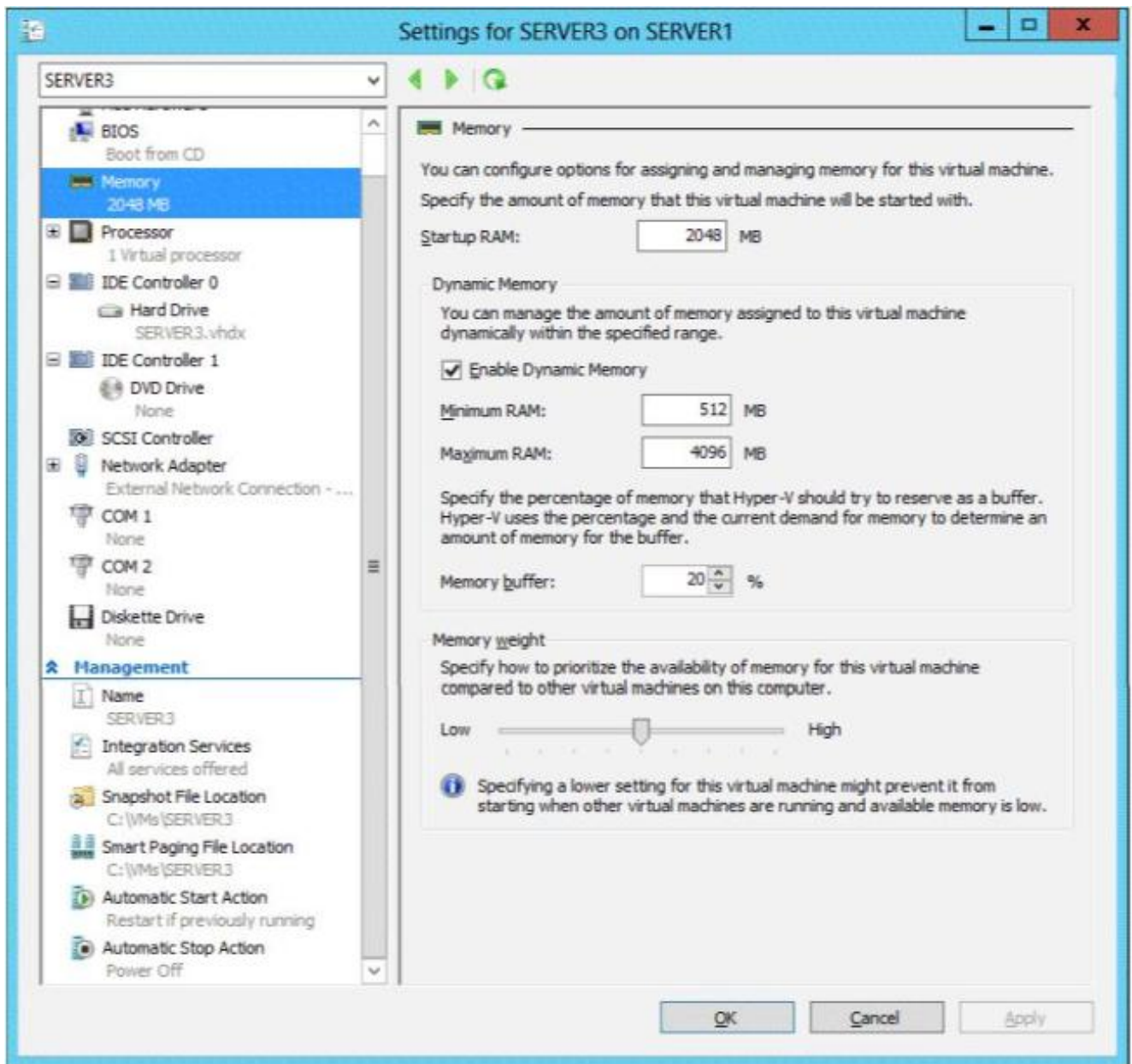
- A. Folder1의 속성에서 Everyone 그룹에 대한 폴더 내용 나열 권한을 거부합니다.
- B. Folder1의 속성에서 Share1을 제거한 다음 Folder1을 Share1 \$로 공유하십시오.
- C. Folder1의 속성에서 숨겨진 속성을 구성하십시오.
- D. Share1의 속성에서 액세스 기반 열거 구성

Answer: B

QUESTION NO: 2

Windows Server 2012 R2를 실행하는 Server1이라는 서버가 있습니다. Server1에는 Hyper-V 서버 역할이 설치되어 있습니다. Server1에는 8GB의 RAM이 있습니다.

Server1은 Windows Server 2012 R2를 실행하는 5 개의 가상 머신을 호스팅합니다. Server3이라는 가상 머신의 설정은 전시회에 표시된대로 구성됩니다. (전시 단추를 클릭하십시오.)



Server1이 다시 시작될 때 Server3이 개입없이 자동으로 다시 시작되도록 해야 합니다. 이 솔루션은 데이터 손실을 방지해야 합니다.

어떤 설정을 수정해야 합니까?

- A. BIOS
- B. 자동 시작 동작
- C. 자동 정지 동작
- D. 통합 서비스

Answer: C

설명

자동 중지 작업 설정은 다음을 구성 할 수 있도록 수정해야 합니다.

"가상 컴퓨터 상태 저장" 옵션은 Hyper-V 서버가 종료 될 때 Hyper-V 가상 컴퓨터 관리 서비스가 로컬 디스크에 가상 컴퓨터 상태를 저장하도록 지시합니다.

또는 "가상 컴퓨터 끄기"는 Hyper-V 관리 서비스 (VMMS.exe)에서 가상 컴퓨터를 정상적으로 끄는데 사용됩니다.

또는 "Hyper-V Shutdown" 게스트 서비스가 가상 컴퓨터에서 실행중인 경우에만 "게스트 운영

체제 종료"가 성공합니다. Hyper-V VMMS.EXE 프로세스가 서비스가 받는 Windows 종료 메시지를 트리거하므로 게스트 서비스는 가상 컴퓨터에서 실행되고 있어야 합니다. 게스트 서비스가 메시지를 받으면 가상 시스템을 종료하는데 필요한 조치를 취합니다.

참조 : <http://www.altaro.com/hyper-v/hyper-v-automatic-start-and-stop-action/>

QUESTION NO: 3

네트워크에는 Windows Server 2012 R2를 실행하는 Server1이라는 서버가 있습니다. Server1에는 Hyper-V 서버 역할이 설치되어 있습니다. Server1은 VM1, VM2, VM3 및 VM4라는 4 개의 가상 머신을 호스팅합니다. Server1은 다음 표와 같이 구성됩니다.

Hardware component	Configuration
Processor	Eight quad-core CPUs that have non-uniform memory access (NUMA)
Memory	32 GB of RAM
Disk	Two local 4-TB disks
Network	Eight network adapters VMQ-supported PCI-SIG-supported

VM2는 네트워크를 통해 많은 양의 데이터를 보내고 받습니다. VM2의 네트워크 트래픽이 상위 파티션의 가상 스위치를 무시하는지 확인해야 합니다. 무엇을 구성해야 합니까?

- A. NUMA 토폴로지
- B. 리소스 제어
- C. 리소스 측정
- D. 가상 머신 굴뚝
- E. VLAN ID
- F. 프로세서 호환성
- G. 시작 순서
- H. 자동 시작 동작
- I. 통합 서비스
- J. 포트 미러링
- K. 단일 루트 I/O 가상화

Answer: K

설명

단일 루트 I/O 가상화 가능 네트워크 어댑터를 가상 머신에 직접 할당하여 네트워크 처리량을 최대화하면서 네트워크 대기 시간 및 네트워크 트래픽 처리에 필요한 CPU 오버 헤드를 최소화 할 수 있습니다.

참고 문헌 : [http://technet.microsoft.com/en-us/library/cc766320\(v=ws.10\).aspx](http://technet.microsoft.com/en-us/library/cc766320(v=ws.10).aspx)
<http://technet.microsoft.com/en-us/library/hh831410.aspx>

시험 참고서 70-410, Windows Server 2012 R2 설치 및 구성, 3 장 : Hyper-V 구성, 목표 3.1 : 가상 머신 설정 생성 및 구성, p.144 교육 안내서 : Windows Server 2012 R2 설치 및 구성 : 7 장 : Hyper -V Virtualization, 레슨 2 : 가상 머신 배포 및 구성, p.335

QUESTION NO: 4

Windows Server 2012 R2를 실행하는 Server1이라는 Hyper-V 호스트가 있습니다. Server1은 여러 가상 머신을 호스팅합니다. 각 가상 머신에는 두 개의 네트워크 어댑터가 있습니다. Server1에는 여러 개의 가상 스위치가 있습니다. Server1에서 두 개의 네트워크 어댑터가 있는 NIC 팀을 만듭니다. NIC 팀이 고정 팀 모드로 설정되어 있음을 발견했습니다. NIC 팀 모드를 Switch Independent로 수정해야 합니다. 어떤 cmdlet을 사용해야 합니까?

- A. Set-VMNetworkAdapter
- B. Set-NetLbfoTeam
- C. Set-NetLbfoTeamNic
- D. Set-VMSwitch

Answer: B

설명

Set-NetLbfoTeam cmdlet은 지정된 NIC 팀에서 TeamingMode 또는 LoadBalancingAlgorithm 매개 변수를 설정합니다.

예 : 팀 구성 모드 설정

이 명령은 Team1이라는 팀의 팀 구성 모드를 LACP로 설정합니다.

Windows PowerShell

PS C : \> Set-NetLbfoTeam-이름 팀 1-팀 모드 LACP

참조 : Set-NetLbfoTeam

[https://technet.microsoft.com/en-us/library/jj130844\(v=wps.630\).aspx](https://technet.microsoft.com/en-us/library/jj130844(v=wps.630).aspx)

QUESTION NO: 5

Contoso.com에서 관리자로 일합니다. Contoso.com 네트워크는 Contoso.com이라는 단일 도메인으로 구성됩니다.

Contoso.com에는 도메인 명명 마스터 및 스키마 마스터 역할이 설치된 ENSUREPASS-DC01이라는 Windows Server 2012 R2 도메인 컨트롤러가 있습니다. Contoso.com에는 PDC 에뮬레이터, RID 마스터 및 인프라 마스터 역할이 설치된 ENSUREPASS-DC02라는 Windows Server 2008 R2 도메인 컨트롤러도 있습니다.

Contoso.com의 경계 네트워크에서 작업 그룹에 속하는 새 Windows Server 2012 서버를 배포했습니다.

그런 다음 djoin.exe 명령을 실행했습니다.

다음 중 djoin.exe 명령의 목적은 무엇입니까?

- A. 도메인에 컴퓨터 계정을 설정하고 컴퓨터를 다시 시작할 때 오프라인 도메인 가입을 요청합니다.
- B. 도메인에서 사용자 계정을 설정하고 컴퓨터가 다시 시작될 때 온라인 도메인 가입을 요청합니다.
- C. 도메인에 컴퓨터 계정을 설정하고 오프라인 도메인 가입을 즉시 요청합니다.
- D. 도메인에 컴퓨터 계정을 설정하고 온라인 도메인 가입을 즉시 요청합니다.

Answer: A

QUESTION NO: 6

네트워크에 contoso.com이라는 하나의 Active Directory 도메인이 있습니다. 도메인에는 10개의 도메인 컨트롤러와 RODC01이라는 읽기 전용 도메인 컨트롤러 (RODC)가 있습니다. DC1이라는 도메인 컨트롤러를 교체하려고 합니다. DC1에는 스키마 작업 마스터 역할이 있습니다.

DC1에서 Active Directory를 제거하기 전에 스키마 마스터 역할을 DC10이라는 다른 도메인 컨트롤러로 전송해야 합니다.

어떤 도구를 사용해야 합니까?

- A. ntdsutil 명령
- B. Set-ADDomain cmdlet
- C. Install-ADDSDomain cmdlet
- D. dsadd 명령
- E. dsamain 명령
- F. dsmsgmt 명령
- G. 순 사용자 명령
- H. Set-ADForest cmdlet

Answer: A

설명

명령 행을 사용하여 스키마 마스터 역할을 전송하려면 다음을 수행하십시오.

* 명령 프롬프트를 엽니다.

* 유형 :

ntdsutil

ntdsutil 명령 프롬프트에서 다음을 입력하십시오.

역할

* fsmo maintenance 명령 프롬프트에서 다음을 입력하십시오.

연결

* 서버 연결 명령 프롬프트에서 다음을 입력하십시오.

serverDomainController에 연결

* 서버 연결 명령 프롬프트에서 다음을 입력하십시오.

떠나다

* fsmo maintenance 명령 프롬프트에서 다음을 입력하십시오.

전송 스키마 마스터

참조 : 스키마 마스터 역할 전송

QUESTION NO: 7

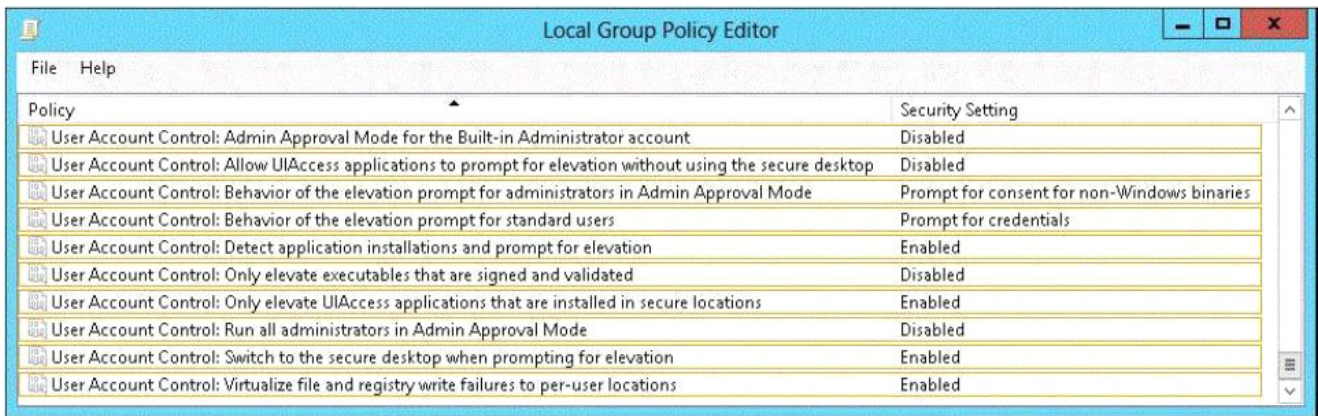
Server1이라는 서버가 있습니다. Server1은 Windows Server 2012 R2를 실행합니다.

Admin1이라는 사용자는 로컬 관리자 그룹의 구성원입니다.

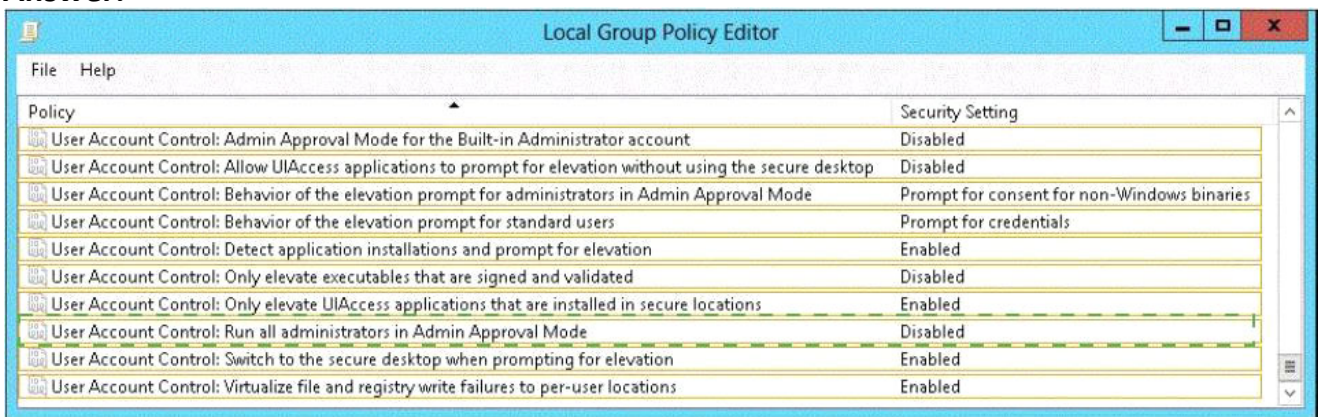
Windows PowerShell을 관리자로 열려고 시도 할 때 Admin1이 UAC (사용자 계정 컨트롤) 프롬프트를 받도록 해야 합니다.

로컬 그룹 정책 편집기에서 어떤 설정을 수정해야 합니까?

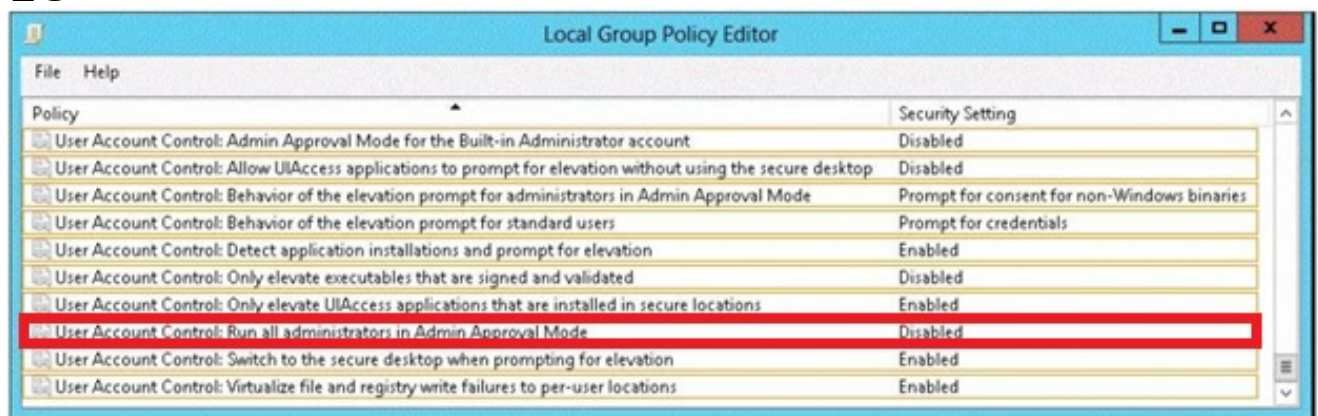
답변하려면 답변 영역에서 적절한 설정을 선택하십시오.



Answer:



설명



Local Group Policy Editor is a Microsoft Management Console (MMC) snap-in that is used to configure and modify Group Policy settings within Group Policy Objects (GPOs).

Administrators need to be able to quickly modify Group Policy settings for multiple users and computers throughout a network environment. The Local Group Policy Editor provides administrators with a hierarchical tree structure for configuring Group Policy settings in GPOs. These GPOs can then be linked to sites, domains, and organizational units (OU) that contain computer or user objects. To work efficiently, administrators need to have immediate access to information about the function and purpose of individual policy settings. For Administrative Templates policy settings, Local Group Policy Editor provides information about each policy setting directly in the web view of the console. This information shows operating system requirements, defines the policy setting, and includes any specific details about the effect of enabling or disabling the policy setting.

참조 : <http://technet.microsoft.com/en-us/library/dn265982.aspx>

QUESTION NO: 8

Windows Server 2012 R2를 실행하는 Server1이라는 서버가 있습니다. Server1을 도메인 컨트롤러로 승격시킵니다. Server1이 DNS에 등록된 서비스 위치 (SVR) 레코드를 확인해야 합니다. Server1에서 무엇을 해야 합니까?

- A. Srv.sys 파일을 여십시오.
- B. Netlogon.dns 파일을 엽니다.
- C. ipconfig / displaydns를 실행하십시오.
- D. Get-DnsServerDiagnostics 실행

Answer: B

QUESTION NO: 9

네트워크에는 Windows Server 2012 R2를 실행하는 Server1이라는 서버가 있습니다.

App1에는 인쇄 및 문서 서비스 서버 역할이 설치되어 있습니다.

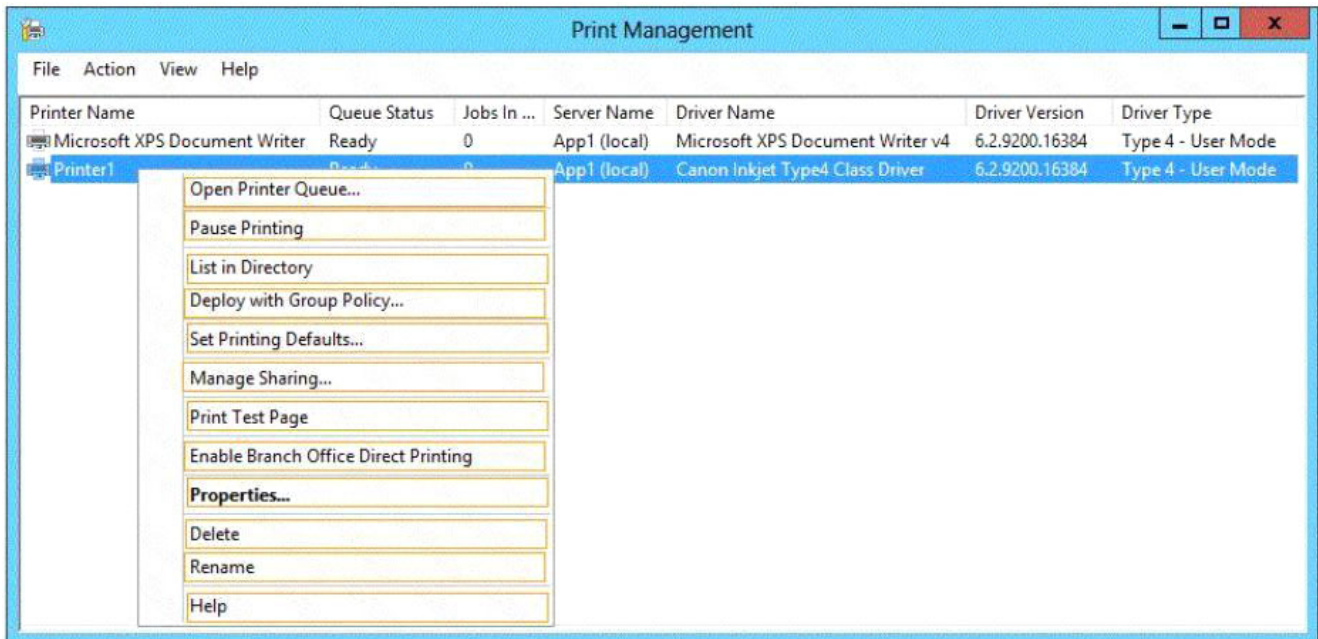
모든 클라이언트 컴퓨터는 Windows 8을 실행합니다.

네트워크에는 Printer1이라는 네트워크 연결 인쇄 장치가 있습니다.

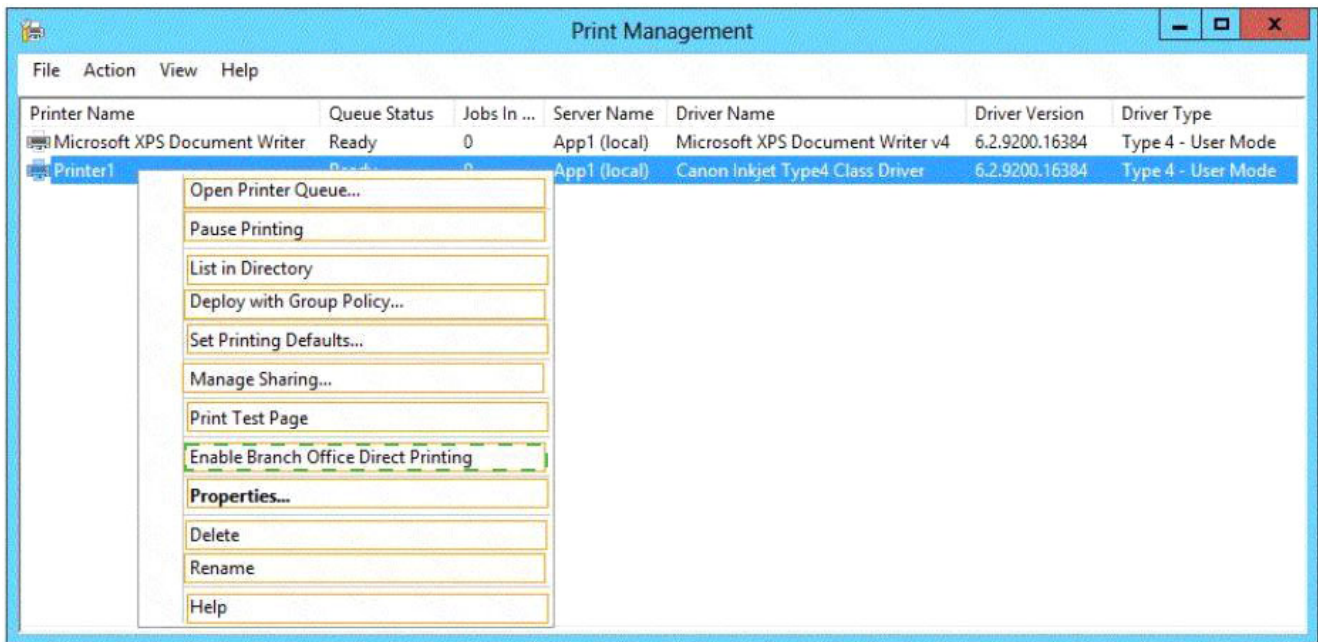
App1에서 Printer1을 공유합니다.

App1이 실패한 경우 Printer1에 연결 한 사용자가 Printer1에 인쇄 할 수 있는지 확인해야 합니다.

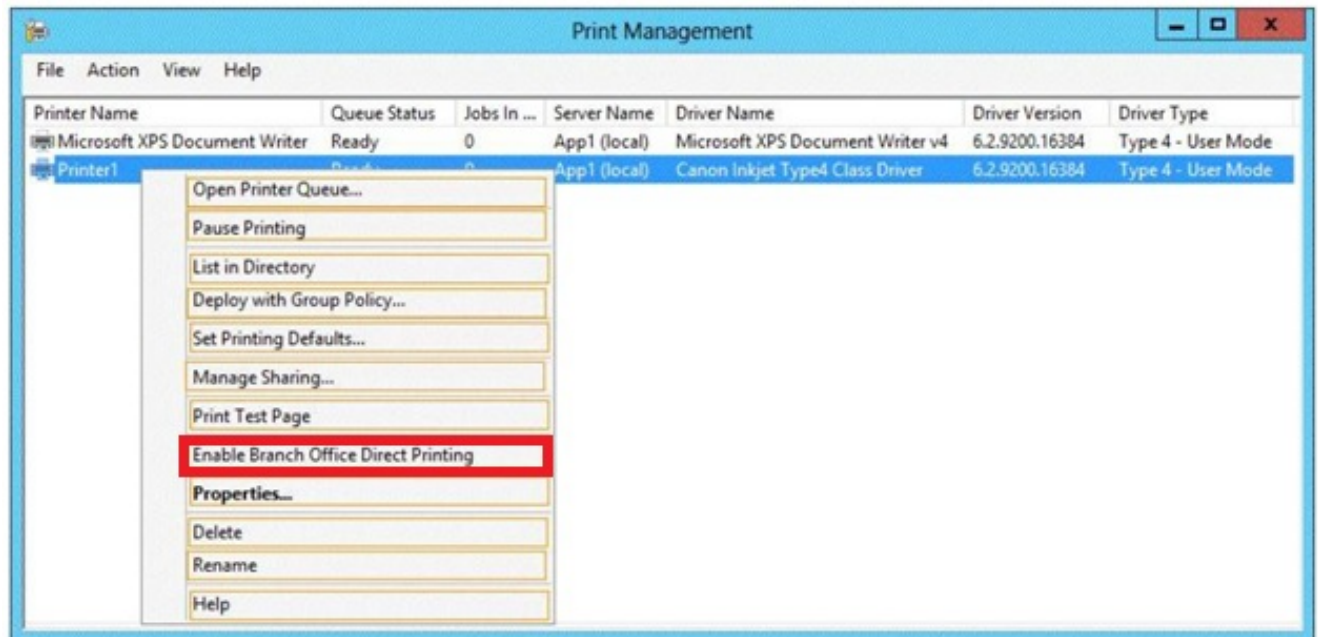
무엇을 구성해야 합니까? 답변하려면 답변 영역에서 적절한 옵션을 선택하십시오.



Answer:



설명



지점 직접 인쇄 사용은 지점 서버 사이트에서 인쇄 작업을 인쇄 서버의 인쇄 대기열로 스프링하는 대신 인쇄 장치로 직접 인쇄하여 WAN (Wide Area Network) 사용을 줄이는데 도움이 되는 Windows Server 2012 R2의 새로운 기능입니다.

지점 직접 인쇄는 서버 인쇄 대기열 대신 인쇄 장치로 직접 인쇄하여 WAN (Wide Area Network) 사용을 줄일 수 있습니다. 이 기능은 프린터별로 활성화 또는 비활성화 할 수 있으며 사용자에게 투명합니다. 서버에서 인쇄 관리 콘솔 또는 Windows PowerShell을 사용하여 관리자가 활성화합니다.

프린터 정보는 지점에 캐시되므로 인쇄 서버를 어떤 이유로 사용할 수 없는 경우 (예 : 데이터 센터에 대한 WAN 링크가 다운 된 경우) 사용자는 여전히 인쇄 할 수 있습니다.

지점 직접 인쇄에는 다음 운영 체제가 필요합니다.

Windows Server 2012

윈도우 8

참고 문헌 :

교육 안내서 : Windows Server 2012 R2 설치 및 구성, 9 장 : 인쇄 및 문서 서비스, 1 장 : 인쇄 서버 배포 및 관리, p. 443

<http://technet.microsoft.com/en-us/library/jj134156>

<http://technet.microsoft.com/en-us/library/jj134152.a>

QUESTION NO: 10

Contoso.com에서 관리자로 일합니다. Contoso.com 네트워크는 Contoso.com이라는 단일 도메인으로 구성됩니다. Contoso.com 네트워크의 모든 서버에는 Windows Server 2012 R2가 설치되어 있습니다. ENSUREPASS-SR07이라는 서버가 서버 관리자를 사용하여 ENSUREPASS-SR01에서 원격으로 관리되도록 구성해야 합니다.

다음 중 올바른 옵션이 아닌 것은 무엇입니까? (해당 사항을 모두 선택하십시오.)

- A. ENSUREPASS-SR07의 서버 관리자에 액세스 할 수 있습니다.
- B. ENSUREPASS-SR13의 서버 관리자에 액세스 할 수 있습니다.
- C. ENSUREPASS-SR13의 관리자 권한 명령 프롬프트에서 % windir % \ system32 \ Configure-SMRemoting.exe를 실행할 수 있습니다.
- D. ENSUREPASS-SR07에서 Configure-SMRemoting.exe-enable cmdlet을 실행할 수 있습니다.

Answer: B C

QUESTION NO: 11

네트워크에 contoso.com이라는 Active Directory 포리스트가 있습니다. 포리스트에는 단일 도메인이 있습니다.

도메인에는 Windows Server 2012 R2를 실행하는 DC1 및 DC2라는 두 개의 도메인 컨트롤러가 있습니다.

도메인에는 User1이라는 사용자와 Group1이라는 글로벌 보안 그룹이 있습니다.

User1이 Group1의 그룹 구성원을 관리 할 수 있는지 확인해야 합니다. 솔루션은 User1에 할당 된 권한 수를 최소화해야 합니다.

어떤 cmdlet을 실행해야 합니까?

- A. Add-AdPrincipalGroupMembership
- B. Install-AddsDomainController
- C. Install-WindowsFeature
- D. Install-AddsDomain
- E. 이름 바꾸기 -AdObject
- F. Set-AdAccountControl
- G. 세트 광고 그룹
- H. 사용자 설정

Answer: G

설명

Set-ADGroup cmdlet은 Active Directory 그룹의 속성을 수정합니다. cmdlet 매개 변수를 사용하여 일반적으로 사용되는 속성 값을 수정할 수 있습니다. 예를 들어 -ManagedBy 매개 변수를 사용하면 지정된 AD 그룹을 관리 할 수 있는 사용자 또는 사용자 그룹을 지정할 수 있습니다.

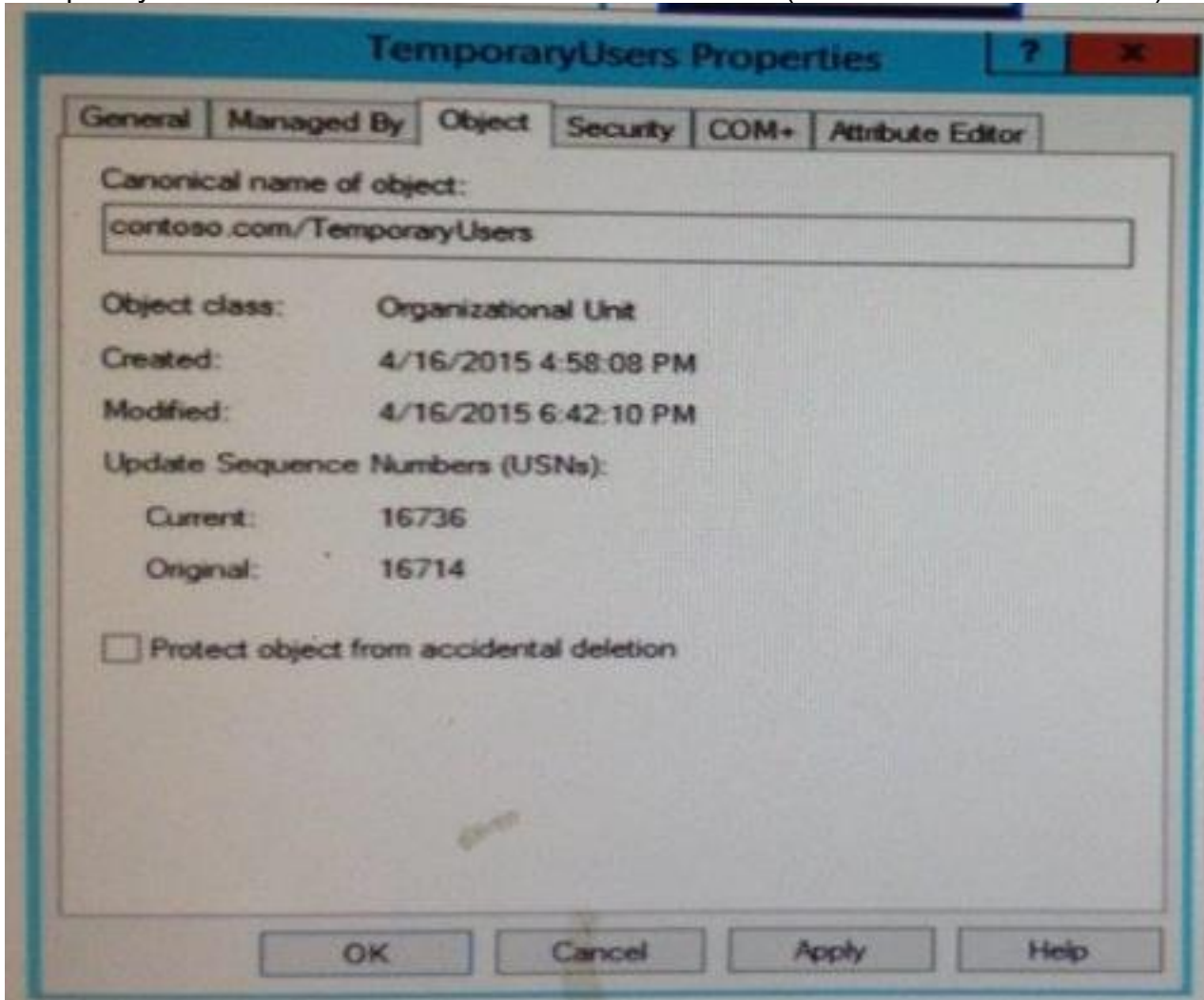
QUESTION NO: 12

네트워크에는 contoso.com이라는 하나의 Active Directory 포리스트가 있습니다. 포리스트에는 단일 도메인이 있습니다.

AH 도메인 컨트롤러는 Windows Server 2012 R2를 실행합니다.

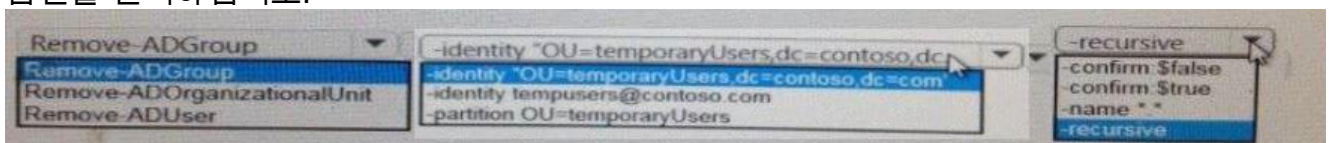
도메인에는 임시 직원에 대한 50 명의 사용자 계정 만 포함하는 TemporaryUsers라는 OU (조직 구성 단위)가 포함되어 있습니다. 사용자는 TempUsers라는 글로벌 그룹의 구성원입니다.

TemporaryUsers OU는 전시회에 표시된대로 구성됩니다. (전시 단추를 클릭하십시오.)

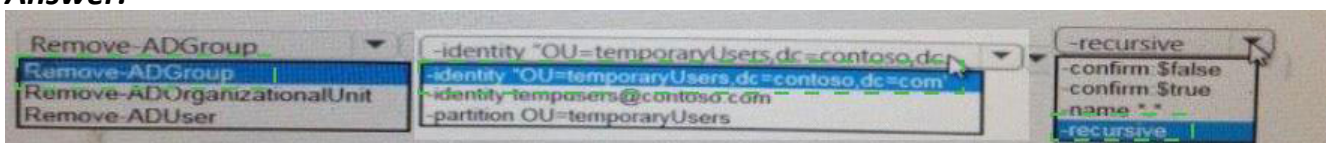


임시 직원의 모든 사용자 계정을 삭제해야 합니다.

어떤 Windows PowerShell 명령을 실행해야 합니까? 답변하려면 답변 영역에서 적절한 옵션을 선택하십시오.



Answer:



설명

Remove-AdGroup -identity 'OU = temporaryUsers, dc = contoso.dc "com"-재귀

QUESTION NO: 13

네트워크에 contoso.com이라는 Active Directory 도메인이 있습니다. 도메인에는 Windows Server 2012 R2를 실행하는 500 대의 서버가 있습니다.

다음은 명시한 서면 보안 정책이 있습니다.

- * 서버에서 필요한 포트만 열어야 합니다.
- * 모든 서버에는 Windows 방화벽이 활성화되어 있어야 합니다.
- * 관리자가 사용하는 클라이언트 컴퓨터는 모든 서버의 모든 포트에 액세스 할 수 있어야합니다.
- * 클라이언트 컴퓨터가 서버에 액세스하려면 관리자가 사용하는 클라이언트 컴퓨터를 인증해야 합니다.

Windows 8을 실행하는 Computer1이라는 클라이언트 컴퓨터가 있습니다.

Computer1을 사용하여 모든 서버의 모든 포트에 성공적으로 액세스 할 수 있는지 확인해야 합니다. 솔루션은 보안 정책을 준수해야 합니다.

어떤 세 가지 작업을 수행해야 합니까? (각 정답은 솔루션의 일부를 나타냅니다. 3을 선택하십시오.)

- A. Computer1에서 연결 보안 규칙을 만듭니다.
- B. 모든 서버에서 아웃 바운드 규칙을 생성하고 안전한 경우 연결 허용 옵션을 선택하십시오.
- C. 모든 서버에서 인바운드 규칙을 작성하고 보안 인 경우 연결 허용 옵션을 선택하십시오.
- D. Computer1에서 인바운드 규칙을 만들고 보안 인 경우 연결 허용 옵션을 선택하십시오.
- E. Computer1에서 아웃 바운드 규칙을 작성하고 보안 인 경우 연결 허용 옵션을 선택하십시오.
- F. 모든 서버에서 연결 보안 규칙을 작성하십시오.

Answer: A C F

설명

일방적으로 작동하는 방화벽 규칙과 달리 연결 보안 규칙을 사용하려면 통신하는 두 컴퓨터 모두 연결 보안 규칙 또는 호환되는 다른 IPsec 정책이 있는 정책이 필요합니다.

보안 인 경우 연결 허용 설정을 사용하는 방화벽 규칙과 일치하는 트래픽은 Windows 방화벽을 무시합니다. 규칙은 IP 주소, 포트 또는 프로토콜별로 트래픽을 필터링 할 수 있습니다. 이 방법은 Windows Vista 또는 Windows Server 2008에서 지원됩니다.

참고 문헌 :

<http://technet.microsoft.com/en-us/library/cc772017.aspx>

<http://technet.microsoft.com/en-us/library/cc753463.aspx>

QUESTION NO: 14

격리 된 테스트 환경에서는 Windows Server 2012 R2의 Server Core 설치를 실행하는 Server1이라는 서버를 배포합니다. 테스트 환경에 AD DS (Active Directory 도메인 서비스)가 설치되어 있지 않습니다.

Server1에 Active Directory 도메인 서비스 서버 역할을 설치합니다.

Server1을 도메인 컨트롤러로 구성해야 합니다.

어떤 cmdlet을 실행해야 합니까?

- A. Install-ADDSDomainController
- B. Install-ADDSDomain
- C. Install-ADDSDomainForest

D. Install-WindowsFeature

Answer: C

설명

Install-ADDSDomainController-Active Directory에 도메인 컨트롤러를 설치합니다.

Install-ADDSDomain-새 Active Directory 도메인 구성을 설치합니다.

Install-ADDSDForest-새로운 Active Directory 포리스트 구성을 설치합니다.

Install-WindowsFeature-Windows Server 2012 R2를 실행하는 로컬 또는 지정된 원격 서버에 하나 이상의 Windows Server 역할, 역할 서비스 또는 기능을 설치합니다. 이 cmdlet은 역할, 역할 서비스 및 기능을 설치하는 데 사용된 cmdlet인 Add-WindowsFeature와 동일하며 이를 대체합니다.

C : \ PS> Install-ADDSDForest -DomainName corp.contoso.com -DNSDelegation DomainMode Win2008-ForestMode Win 2008 R2 -DataPathPath "d : \ NTDS"-SysvolPath "d : \ SYSVOL"-LogPath "e : \ Logs"설치 a corp.contoso.com이라는 새 포리스트는 contoso.com 도메인에 DNS 위임을 만들고 도메인 기능 수준을 Windows Server 2008 R2로 설정하고 포리스트 기능 수준을 Windows Server 2008로 설정하고 D에 Active Directory 데이터베이스 및 SYSVOL을 설치합니다. \ drive, E : \ 드라이브에 로그 파일을 설치하고 AD DS 설치가 완료된 후 서버가 자동으로 다시 시작되도록하고 사용자에게 DSRM (Directory Services Restore Mode) 암호를 제공하고 확인하라는 메시지를 표시합니다.

QUESTION NO: 15

네트워크에 contoso.com이라는 Active Directory 도메인이 있습니다. 도메인에는 Server1이라는 서버가 있습니다. Server1은 Windows Server 2012 R2를 실행합니다. Server1에 3TB 가상 하드 디스크 (VHD)를 만들어야 합니다.

어떤 도구를 사용해야 합니까?

- A. 컴퓨터 관리
- B. 서버 관리자
- C. 공유 및 스토리지 관리
- D. 새로운 가상 디스크

Answer: A

설명

VHD (파일)를 만드는 다른 질문은 컴퓨터 관리를 사용할 수 있습니다.

-공유 및 스토리지 관리 (2008 만 해당)

-새로운 스토리지 서브 시스템 가상 디스크 (이것은 가상 하드 디스크가 아니라 가상 디스크 임)

-서버 관리자 (이 기능을 사용하면 가상 하드 디스크가 아닌 가상 디스크를 만들 수 있습니다)

QUESTION NO: 16

Windows Server 2012 R2를 실행하는 Server1, Server2 및 DC1이라는 서버가 3 개 있습니다. IPv6 주소 및 구성은 DHCPv6을 사용하여 모든 서버에 할당됩니다.

Server1의 IPv6 라우팅은 다음 표에 나와 있습니다.

ifIndex	DestinationPrefix	NextHop	RouteMetric	PolicyStore
12	ff00::/8	::	256	ActiveStore
1	ff00::/8	::	256	ActiveStore
12	fe80::107b:3378:3d15:cc7a/128	::	256	ActiveStore
14	fe80::5efe:192.168.0.221/128	::	256	ActiveStore
12	fe80::/64	::	256	ActiveStore
12	fddd:eef8:223b:ea3f:a54f:dca7:3106:2aa7/128	::	256	ActiveStore
12	fddd:eef8:223b:ea3f:a54f:dca7:3d15:cc7a/128	::	256	ActiveStore
1	::1/128	::	256	ActiveStore

Server2가 DC1의 IPv6 주소를 ping 할 수 있는지 확인하십시오.

Server1이 DC1의 IPv6 주소를 ping (ping) 할 수 있는지 확인해야 합니다.

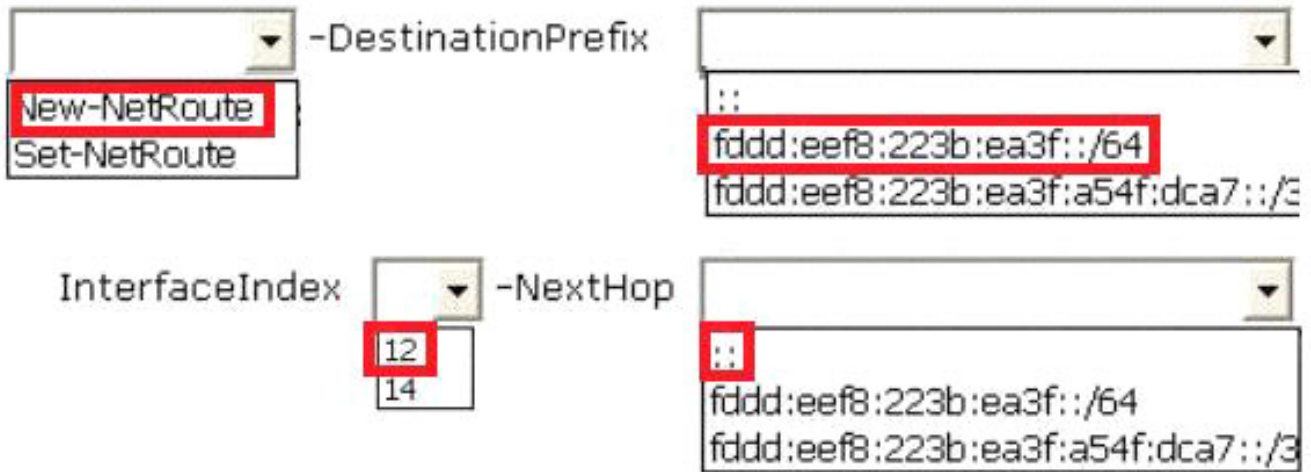
Server1에서 어떤 명령을 실행해야 합니까? 답변하려면 답변 영역에서 적절한 옵션을 선택하십시오.

-DestinationPrefix
 -InterfaceIndex -NextHop
 -DestinationPrefix
 -NextHop
 -DestinationPrefix
 -NextHop
 -DestinationPrefix
 -NextHop
 -DestinationPrefix
 -NextHop

Answer:

-DestinationPrefix
 -NextHop
 -DestinationPrefix
 -NextHop
 -DestinationPrefix
 -NextHop
 -DestinationPrefix
 -NextHop

설명



라우팅 테이블을 사용하기 전에 전달 될 패킷의 대상 주소와 일치하는 항목이 있는지 대상 캐시를 확인합니다. 대상 캐시에 대상 주소에 대한 항목이 없으면 라우팅 테이블을 사용하여 다음을 결정합니다.

다음 홉 주소-대상이 로컬 링크에있는 직접 배달의 경우 다음 홉 주소는 패킷의 대상 주소입니다. 대상이 로컬 링크에 있지 않은 간접 배달의 경우 다음 홉 주소는 라우터의 주소입니다.

다음 홉 인터페이스-인터페이스는 패킷을 대상 또는 다음 라우터로 전달하는데 사용되는 물리적 또는 논리적 인터페이스를 식별합니다.

참조 : <http://technet.microsoft.com/en-us/library/dd379520%28v=WS.10%29.aspx>

QUESTION NO: 17

네트워크에 contoso.com이라는 Active Directory 도메인이 있습니다. 도메인에는 100 대의 서버가 있습니다.

서버는 서버 OU라는 조직 구성 단위 (OU)에 포함되어 있습니다.

도메인의 모든 서버에서 Group1이라는 그룹을 만들어야 합니다. Group1이 서버에만 추가되었는지 확인해야 합니다.

무엇을 구성해야 합니까?

- A. 도메인 컨트롤러 OU에 연결된 그룹 정책의 로컬 사용자 및 그룹 환경 설정
- B. 도메인에 연결된 그룹 정책의 제한된 그룹 설정
- C. ServersOU에 연결된 그룹 정책의 로컬 사용자 및 그룹 환경 설정
- D. 서버 OU에 연결된 그룹 정책의 제한된 그룹 설정

Answer: C

설명

- A. 그룹을 잘못된 OU에 추가합니다.
- B. 전체 도메인에 영향을 미치며 그룹 구성원에게 영향을 미칩니다.
- C. 도메인 구성원 컴퓨터에서 로컬 사용자 및 그룹을 중앙에서 관리 할 수 있으며 이것이 GPO 변경에 대한 올바른 OU입니다.
- D. 제한된 그룹은 그룹의 일부로 존재해야 하는 구성원을 정의합니다. 그룹 정책 기본 설정을 사용하는 이유는 무엇입니까?

로컬 컴퓨터 정책과 Active Directory 정책 모두에 적용되는 그룹 정책 설정과 달리 그룹 정책 기본 설정은 Active Directory 정책에만 적용됩니다.

환경 설정을 사용하여 다음을 포함하여 OS의 여러 영역을 구성합니다.

USB 포트, 플로피 드라이브 및 이동식 미디어와 같은 시스템 장치 네트워크 공유 및 드라이브

문자를 드라이브 네트워크에 매핑 시스템 및 사용자 환경 변수 로컬 컴퓨터 VPN 및 전화 접속 네트워크 연결에 대한 사용자 및 그룹 계정 프린터 구성 및 매핑 레지스트리 설정, 일정 작업 및 시스템 서비스 폴더 옵션, 인터넷 옵션 및 국가 및 언어 옵션 설정 전원 구성표 및 전원 관리 설정 시작 메뉴 속성 및 메뉴 항목

QUESTION NO: 18

Windows Server 2012 R2를 실행하는 Server1이라는 Hyper-V 호스트가 있습니다. Server1은 Windows Server 2008 R2를 실행하는 40 개의 가상 머신을 호스팅합니다. 가상 시스템은 개인용 가상 스위치에 연결됩니다.

모든 가상 머신에 복사하려는 파일이 있습니다.

Copy-VmFile cmdlet을 사용하여 파일을 복사 할 수있는 서버를 식별해야 합니다.

어떤 명령을 실행해야 합니까? 답변하려면 답변 영역에서 적절한 옵션을 선택하십시오.

Answer Area

|

Get-VIntegrationService -Name | where Enabled -eq \$true

Answer Area

|

Get-VIntegrationService -Name | where Enabled -eq \$true

Answer:

Answer Area

```

-ComputerName Server1 |
Compare-Vm
Get-Vm |
Get-VmHost

Get-VIntegrationService -Name
"Data Exchange Service"
"Guest Service Interface"
"Heartbeat Service" | where Enabled -eq $true
    
```

설명

Answer Area

```

-ComputerName Server1 |
Compare-Vm
Get-Vm
Get-VmHost

Get-VIntegrationService -Name
"Data Exchange Service"
"Guest Service Interface"
"Heartbeat Service" | where Enabled -eq $true
    
```

QUESTION NO: 19

네트워크에 Active Directory 도메인이 있습니다. Windows Server 2012 R2를 실행하는 Server1 및 Server2라는 두 서버를 도메인에 배포합니다.

Server1에 로그인합니다.

Server1에서 서버 관리자 콘솔을 사용하여 DNS 서버 역할을 Server2에 추가해야 합니다.

먼저 무엇을 해야 할까요?

- A. Server2에서 Server1을 서버 관리자에 추가하십시오.
- B. Server1에서 Server2를 서버 관리자에 추가하십시오.
- C. Server1의 Windows PowerShell에서 Enable-PSRemoting을 실행하십시오.
- D. Server2의 Windows PowerShell에서 Enable-PSRemoting을 실행하십시오.

Answer: B

설명

참고 문헌 :

<https://docs.microsoft.com/en-us/windows-server/administration/server-manager/add-servers-to-server-manager>

<http://www.tomsitpro.com/articles/configure-dns-windows-server-2012,2-793.html>

QUESTION NO: 20

네트워크에 contoso.com이라는 Active Directory 도메인이 있습니다. 모든 서버는 Windows Server를 실행합니다

2012 R2. 도메인에는 Server1이라는 서버가 있습니다.

Active Directory 도메인 서비스 구성 마법사에서 검토 옵션을 연 다음 스크립트 보기를 클릭합니다.

스크립트를 사용하여 Server1을 도메인 컨트롤러로 승격시킬 수 있는지 확인해야 합니다. 스크립트를 저장하려면 어떤 파일 확장자를 사용해야 합니까?

- A. .bat
- B. .cmd
- C. .ps1
- D. .xml

Answer: C

설명

PowerShell 스크립트는 ".ps1"확장자로 저장됩니다.

<http://technet.microsoft.com/en-us/library/jj574105.aspx>에서

서버 관리자의 검토 옵션 페이지에는 현재 ADDS 배포 구성을 단일 Windows PowerShell 스크립트로 포함하는 유니 코드 텍스트 파일을 만들 수 있는 선택적 스크립트 보기 단추가 있습니다.

이를 통해 서버 관리자 그래픽 인터페이스를 Windows PowerShell 배포 스튜디오로 사용할 수 있습니다.

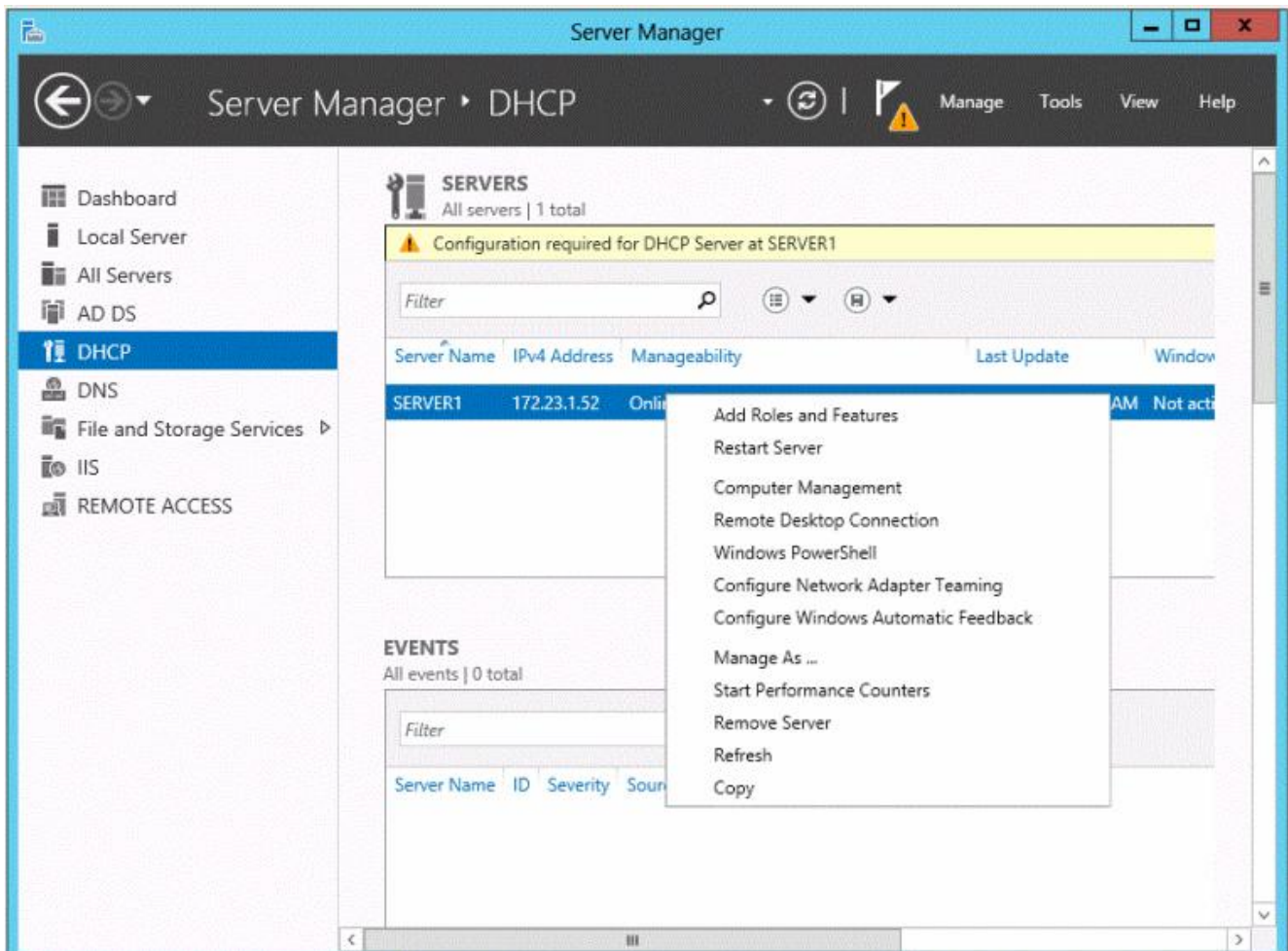
Active Directory 도메인 서비스 구성 마법사를 사용하여 옵션을 구성하고 구성을 내 보낸 다음 마법사를 취소하십시오. 이 프로세스는 추가 수정 또는 직접 사용을 위해 유효하고 구문적으로 올바른 샘플을 만듭니다.

QUESTION NO: 21

네트워크에 adatum.com이라는 Active Directory 도메인이 있습니다. 도메인에는 Server1이라는 구성원 서버와 DC2라는 도메인 컨트롤러가 있습니다. 모든 서버는 Windows Server 2012 R2를 실행합니다.

DC2에서 서버 관리자를 열고 관리 할 다른 서버로 Server1을 추가합니다.

DC2의 서버 관리자에서 전시회에 표시된대로 Server1을 마우스 오른쪽 단추로 클릭하십시오. (전시 단추를 클릭하십시오.)



Server1을 마우스 오른쪽 단추로 클릭하면 DHCP 콘솔을 실행하는 옵션이 표시되는지 확인해야 합니다.

어떻게 해야 하나요?

- A. 도메인에서 DC2를 DHCP 관리자 그룹에 추가하십시오.
- B. Server1에 기능 관리 도구를 설치하십시오.
- C. DC2 및 Server1에서 winrmquickconfig를 실행하십시오.
- D. DC2에서 역할 관리 도구를 설치하십시오.

Answer: D

참조 : [http://technet.microsoft.com/en-us/library/ee441255\(v=ws.10\).aspx](http://technet.microsoft.com/en-us/library/ee441255(v=ws.10).aspx)

QUESTION NO: 22

네트워크에 contoso.com이라는 Active Directory 도메인이 있습니다. 도메인에는 Windows Server 2012 R2를 실행하는 DC1이라는 도메인 컨트롤러가 있습니다. 그룹 정책 관리 템플릿에 대한 중앙 저장소를 구성해야 합니다.

DC1에서 무엇을 해야 하나요?

- A. 서버 관리자에서 스토리지 풀을 작성하십시오.
- B. Windows 탐색기에서 PolicyDefinitions 폴더를 SYSVOL \ contoso.com \ policies 폴더로 복사하십시오.
- C. 서버 관리자에서 그룹 정책 관리 기능을 추가하십시오.
- D. Windows 탐색기에서 PolicyDefinitions 폴더를 NETLOGON 공유에 복사하십시오.

Answer: B

설명

- A. 디스크 저장 영역 풀 작성
- B. SYSVOL의 PolicyDefinitions 폴더
- C. 그룹 정책 관리는 GPO 관리 콘솔입니다.
- D. 폴더는 로그인 스크립트 용입니다.

SYSVOL 폴더 계층 내의 정책 정의 폴더 ADMX 파일을 디렉토리에 배치하면 도메인의 모든 DC에 복제됩니다. 또한 Windows Vista, Windows 7, Windows Server 2008 및 R2의 ADMX 인식 그룹 정책 관리 콘솔은 이 폴더를 추가 ADMX 파일 소스로 확인하여 정책을 설정할 때 그에 따라 보고합니다.

기본적으로 폴더는 생성되지 않습니다. 단일 DC이든 수천 개이든 관계없이 중앙 저장소를 만들어 모든 ADMX 파일 저장소에 사용하는 것이 좋습니다. 실제로 잘 작동합니다.

센트럴 스토어

.admx 파일의 이점을 이용하려면 도메인 컨트롤러의 SYSVOL 폴더에 중앙 저장소를 만들어야 합니다. 중앙 저장소는 그룹 정책 도구로 확인되는 파일 위치입니다. 그룹 정책 도구는 중앙 저장소에 있는 .admx 파일을 사용합니다. 중앙 저장소에 있는 파일은 나중에 도메인의 모든 도메인 컨트롤러에 복제됩니다. .admx 및 .adml 파일 용 중앙 저장소를 만들려면 다음 위치에 Policy Definitions라는 폴더를 만듭니다.

\\ FQDN \ SYSVOL \ FQDN \ policies.

QUESTION NO: 23

Windows Server 2012 R2를 실행하는 Server1이라는 Hyper-V 호스트가 있습니다. Server1에는 다음 표에 나열된 가상 스위치가 있습니다.

Virtual switch name	Virtual switch type	Physical network adapter name
vSwitch1	External	NIC1
vSwitch2	External	NIC2

VM1이라는 가상 머신을 생성합니다. VM1에는 두 개의 네트워크 어댑터가 있습니다. 하나의 네트워크 어댑터가 vSwitch1에 연결됩니다. 다른 네트워크 어댑터는 vSwitch2에 연결됩니다. VM1에서 NIC 팀을 구성합니다.

Server1에서 물리적 NIC에 장애가 발생하더라도 VM1이 네트워크에 연결된 상태를 유지해야 합니다.

Server1에서 무엇을 해야 합니까?

- A. Set-VmNetworkAdapter cmdlet을 실행합니다.
- B. Server1에 새 가상 스위치를 만듭니다.
- C. vSwitch1 및 vSwitch2의 속성을 수정하십시오.
- D. VM1에 새 네트워크 어댑터를 추가하십시오.

Answer: A

QUESTION NO: 24

네트워크에 contoso.com이라는 Active Directory 도메인이 있습니다.

모든 서버는 Windows Server 2012 R2를 실행합니다.

Appl.exe라는 응용 프로그램이 모든 클라이언트 컴퓨터에 설치되어 있습니다. 여러 버전의 Appl.exe가 다른 클라이언트 컴퓨터에 설치되어 있습니다. Appl.exe는 디지털 서명됩니다.

클라이언트 컴퓨터에서는 최신 버전의 Appl.exe 만 실행할 수 있어야 합니다. 무엇을 만들어야 합니까?

- A. 응용 프로그램 제어 정책 패키지 앱 규칙
- B. 소프트웨어 제한 정책 인증서 규칙
- C. 응용 프로그램 제어 정책 Windows Installer 규칙
- D. 응용 프로그램 제어 정책 실행 규칙

Answer: D

설명

A : 패키지 앱의 게시자 규칙은 게시자, 이름 및 버전을 기반으로 합니다.

B : 보안 수준에 따라 소프트웨어를 식별 한 다음 소프트웨어 실행을 허용하거나 허용하지 않는 인증서 규칙을 만들 수 있습니다.

C : .msi 또는 .msp

D : .exe 용 실행 가능 규칙이며 게시자, 제품 이름, 파일 이름 및 버전을 기반으로 할 수 있습니다. 소프트웨어 실행 정책에 Windows 실행 파일에서 인증서 규칙 사용이 보안 설정은 사용자 또는 프로세스가 .exe 파일 이름 확장명으로 소프트웨어를 실행하려고 할 때 디지털 인증서를 처리할지 여부를 결정합니다. 이 보안 설정은 소프트웨어 제한 정책 규칙 유형인 인증서 규칙을 활성화하거나 비활성화하는데 사용됩니다. 소프트웨어 제한 정책을 사용하면 소프트웨어와 연결된 디지털 인증서를 기반으로 Authenticode로 서명 한 소프트웨어의 실행을 허용하거나 허용하지 않는 인증서 규칙을 만들 수 있습니다. 인증서 규칙을 적용하려면 이 보안 설정을 활성화해야 합니다. 인증서 규칙이 활성화되면 소프트웨어 제한 정책이 CRL (인증서 해지 목록)을 확인하여 소프트웨어의 인증서와 서명이 유효한지 확인합니다. 서명 된 프로그램을 시작할 때 성능이 저하될 수 있습니다.

이 기능을 비활성화 할 수 있습니다. 신뢰할 수 있는 게시자 속성에서 게시자 및 타임 스탬프 확인란을 선택 취소합니다.

QUESTION NO: 25

Contoso.com에서 관리자로 일합니다. Contoso.com 네트워크는 Contoso.com이라는 단일 도메인으로 구성됩니다. 도메인 컨트롤러를 포함하여 Contoso.com 도메인의 모든 서버에는 Windows Server가 있습니다.

2012 R2가 설치되었습니다.

Contoso.com 사용자가 Windows 스토어 응용 프로그램을 설치할 수 없는지 확인하라는 지시를 받았습니다. 그런 다음 패키지 앱에 대한 규칙을 만듭니다.

다음 중 규칙을 기반으로 하는 것은 무엇입니까? (해당 사항을 모두 선택하십시오.)

- A. 패키지 게시자.
- B. 응용 프로그램의 게시자.
- C. 패키지 이름
- D. 응용 프로그램 이름
- E. 패키지 버전.
- F. 응용 프로그램 버전.

Answer: A C E

설명

패키지 된 앱 (Windows 8 앱이라고도 함)은 Windows Server 2012 R2 및 Windows 8의 새로운 기능입니다.

앱 패키지 내의 모든 파일이 동일한 ID를 공유하도록 하는 새로운 앱 모델을 기반으로 합니다.

따라서 앱 내의 각 파일이 고유 한 ID를 가질 수 있는 패키지지 않은 앱과 달리 단일 AppLocker 규칙을 사용하여 전체 애플리케이션을 제어 할 수 있습니다. Windows는 서명되지 않은 패키지 앱을 지원하지 않으므로 모든 패키지 앱에 서명해야 합니다.

AppLocker는 패키지 앱의 게시자 규칙만 지원합니다.

패키지 앱의 게시자 규칙은 다음 정보를 기반으로 합니다.

패키지 게시자

패키지 이름

패키지 버전

패키지 및 패키지 설치 프로그램의 모든 파일은 이러한 속성을 공유합니다. 따라서 패키지 된 앱의 AppLocker 규칙은 앱의 설치 및 실행을 모두 제어합니다. 그렇지 않으면 패키지 앱의 게시자 규칙이 나머지 규칙 모음과 다르지 않습니다. 예외를 지원하고 범위를 늘리거나 줄일 수 있으며 사용자 및 그룹에 할당 할 수 있습니다.

QUESTION NO: 26

Windows Server 2012 R2를 실행하는 Print1이라는 서버가 있습니다.

Print1에서 Printer1이라는 프린터를 공유합니다.

Server Operators 그룹, Administrators 그룹 및 Print Operators 그룹의 구성원 만 Printer1에 인쇄 작업을 보낼 수 있는지 확인해야 합니다.

어떻게 해야 합니까?

- A. Creator Owner 그룹에 대한 권한을 제거하십시오.
- B. 서버 운영자 그룹에 인쇄 권한을 지정하십시오.
- C. Everyone 그룹에 대한 권한을 제거하십시오.
- D. 관리자 그룹에 인쇄 권한을 할당하십시오.

Answer: C

설명

기본적으로 누구나 인쇄 할 수 있습니다. 이 권한은 제거해야 합니다.

QUESTION NO: 27

네트워크에 contoso.com이라는 Active Directory 도메인이 있습니다. 도메인에는 Windows Server 2012 R2를 실행하는 Server1과 Server2라는 두 서버가 있습니다.

보안 템플릿 스냅인을 사용하여 Template1이라는 보안 템플릿을 만듭니다.

Server1에 Template1을 적용해야 합니다.

어떤 도구를 사용해야 합니까?

- A. 권한 부여 관리자
- B. 로컬 보안 정책
- C. 인증서 템플릿
- D. 시스템 구성

Answer: B

설명

보안 정책은 컴퓨터의 보안에 영향을 주는 보안 설정 조합입니다. 로컬 보안 정책을 사용하여 로컬 컴퓨터에서 계정 정책 및 로컬 정책을 편집 할 수 있습니다.

QUESTION NO: 28

Windows Server 2012 R2를 실행하는 Server1이라는 Hyper-V 호스트가 있습니다. Server1은 50 개의 가상 머신을 호스팅합니다.

검사 점이 있고 보안 부팅을 지원하는 모든 가상 시스템을 나열하는 스크립트를 작성해야 합니다.
어떻게 해야 합니까? 답변하려면 답변 영역에서 적절한 옵션을 선택하십시오.

Answer Area

[] | [] | where []

Answer Area

[] | [] | where []

Answer:

Answer Area

[] | [] | where []

설명

Answer Area

[] | [] | where []

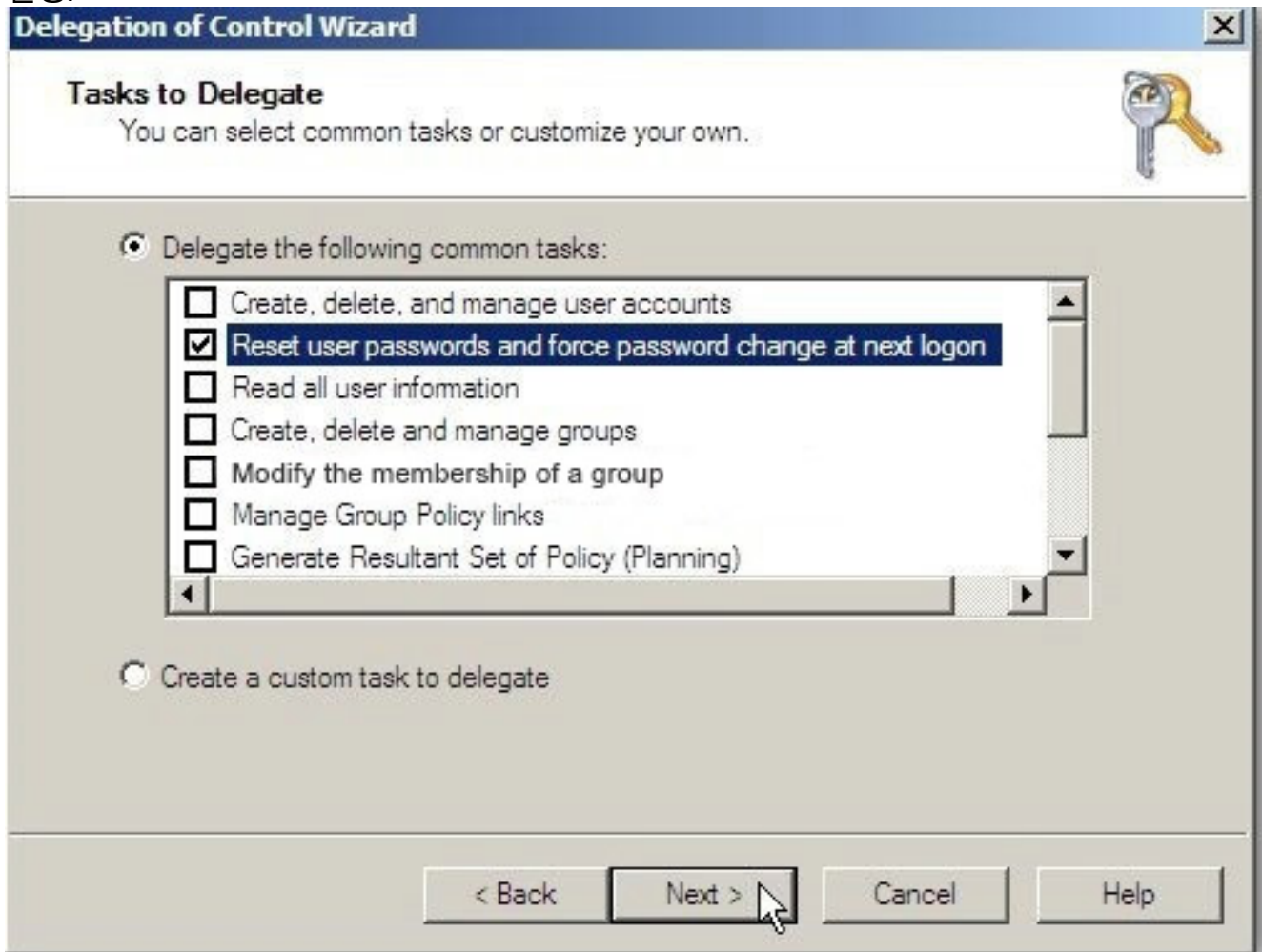
QUESTION NO: 29

네트워크에 contoso.com이라는 Active Directory 도메인이 있습니다. 도메인에는 OU1이라는 OU (조직 구성 단위)에 있는 100 개의 사용자 계정이 있습니다. User1이라는 사용자가 그룹 정책 개체 (GPO)를 OU1에 연결하고 연결을 해제 할 수 있는지 확인해야 합니다. 솔루션은 User1에 할당된 권한수를 최소화해야 합니다.
어떻게 해야 합니까?

- A. OU1에 대한 권한을 수정하십시오.
- B. Set-GPPermission cmdlet을 실행합니다.
- C. User1을 그룹 정책 작성자 소유자 그룹에 추가합니다.
- D. User1 계정에 대한 권한을 수정하십시오.

Answer: A

설명:



QUESTION NO: 30

네트워크에는 contoso.com과 adatum.com이라는 두 개의 Active Directory 포리스트가 있습니다.

포리스트간에 양방향 포리스트 트러스트가 존재합니다.

contoso.com에 사용자 지정 스타터 그룹 정책 개체 (GPO)가 정의되어 있습니다.

adatum.com에서 동일한 사용자 지정 스타터 GPO 집합을 사용할 수 있는지 확인해야 합니다.

아래 표에서 각 포리스트의 스타터 GPO 컨테이너에 대해 수행해야 할 작업을 식별하십시오.

두 행에서 하나만 선택하십시오. 각 올바른 선택은 1 포인트의 가치가 있습니다.

Action	Starter GPOs container in contoso.com	Starter GPOs container in adatum.com
Copy	<input type="radio"/>	<input type="radio"/>
Back up	<input type="radio"/>	<input type="radio"/>
Paste	<input type="radio"/>	<input type="radio"/>
Restore from backup	<input type="radio"/>	<input type="radio"/>
Import settings	<input type="radio"/>	<input type="radio"/>

Answer:

Action	Starter GPOs container in contoso.com	Starter GPOs container in adatum.com
Copy	<input type="radio"/>	<input checked="" type="radio"/>
Back up	<input type="radio"/>	<input checked="" type="radio"/>
Paste	<input type="radio"/>	<input checked="" type="radio"/>
Restore from backup	<input type="radio"/>	<input checked="" type="radio"/>
Import settings	<input checked="" type="radio"/>	<input type="radio"/>

설명

Action	Starter GPOs container in contoso.com	Starter GPOs container in adatum.com
Copy	<input type="radio"/>	<input type="radio"/>
Back up	<input type="radio"/>	<input type="radio"/>
Paste	<input type="radio"/>	<input type="radio"/>
Restore from backup	<input type="radio"/>	<input type="radio"/>
Import settings	<input type="radio"/>	<input type="radio"/>

