

# ExamsLabs

ExamsLabs

HOME

ALL VENDORS

GUARANTEE

FAQ

TESTIMONIALS

CART (0)

## Pass Your Next Certification Exam Fast!

Everything you need to prepare, learn & pass your certification exam easily.

365 days free updates. First attempt guaranteed success.



Select a vendor...

Select an test...

Your email address

Free Download Demo

Try **Online Engine** before you buy

Online Test Engine: Online Tool, Convenient, easy to study. Instant Online Access. Supports All Web Browsers.

PDF format: Easy to read and print learning materials, our products are available in PDF file format.

Desktop Test Engine: Installable Software Application. Simulates Real Exam Environment. Practice Offline Anytime.

### What Client's Say

*"I passed today with score 80%. I confirm that it's valid in UK. Focus on "Correct answer" and forget the "Answer X from real test". I had free new questions.*



Sebastian  
★★★★★

*"Questions from this HPE0-S51 dump are 100% valid... not all answers. I passed this exam a few days ago (in France) and got these results.*



Wayne  
★★★★★

<http://www.examslabs.com/>

Latest Study Materials, Valid Dumps - ExamsLabs

**Exam** : 1Y0-201 日本語(JPN)

**Title** : Managing Citrix XenDesktop  
7.6 Solutions

**Vendor** : Citrix

**Version** : DEMO

NO.1 Scenario: Citrix 管理者は幹部職員の個人の vDisk でプールされたランダムデスクトップ OS マシンを実装しました。CIO は彼の vDisk の保持を懸念しています。

どのツールは管理者が vDisk の保持を実装するために使用する必要がありますか。

- A. ctxpvd.exe
- B. PowerShell
- C. Citrix のスタジオ
- D. Citrix のディレクター

**Answer: B**

NO.2 Scenario: Citrix 管理者はマシンの作成サービスを使用して新しいセッションマシンカタログを展開しました。展開中に、管理者はデスクトップ OS マシンが未登録ですが、オンになっていることを確認します。

どの 3 つのログは管理者が問題を解決するためにチェックすることができますか。(3 つを選んでください。)

- A. Citrix の構成ログ
- B. 仮想配送エージェントのログ
- C. ハイパーバイザーコンソール上のログ
- D. デリバリー?コントローラの Windows イベントログ
- E. デスクトップ OS マシン上の Windows イベントログ

**Answer: B,D,E**

NO.3 Citrix 管理者は、デスクトップグループのために電源管理を設定する前に、何を作成する必要がありますか。

- A. ポリシー
- B. ホスティング接続
- C. ホスト管理者の役割を持つ管理者
- D. マシンカタログ管理者の役割を持つ管理者

**Answer: B**

#### NO.4 CORRECT TEXT

シナリオ: CCH での HR ユーザーグループのメンバーは、Windows8 HR という名前の別のデバイスコレクションである必要があります。HR ユーザーに提供されるデスクトップを実行しているデスクトップにアクセスする必要があります。パイロットの一環として、Citrix 管理者は、20 以上を追加する計画で、当初 4 ターゲットデバイスをデバイスコレクションを作成するには Provisioning Services コンソールを使用しなければなりません。ターゲットデバイスが Win801T Win802 と呼ばれています。Win803 と Win804 は CCH\_Win8 の vDisk を割り当てる必要があります。これらのデバイスは、HR OU に割り当てる必要があります。XenDesktop のは、現時点では人事チームのために使用されていません。

環境のためのハイパーバイザ情報は、次のとおりです。

XenServer の IP アドレス: 192.168.10.5

ユーザー名: ルート

パスワード: パスワード 1

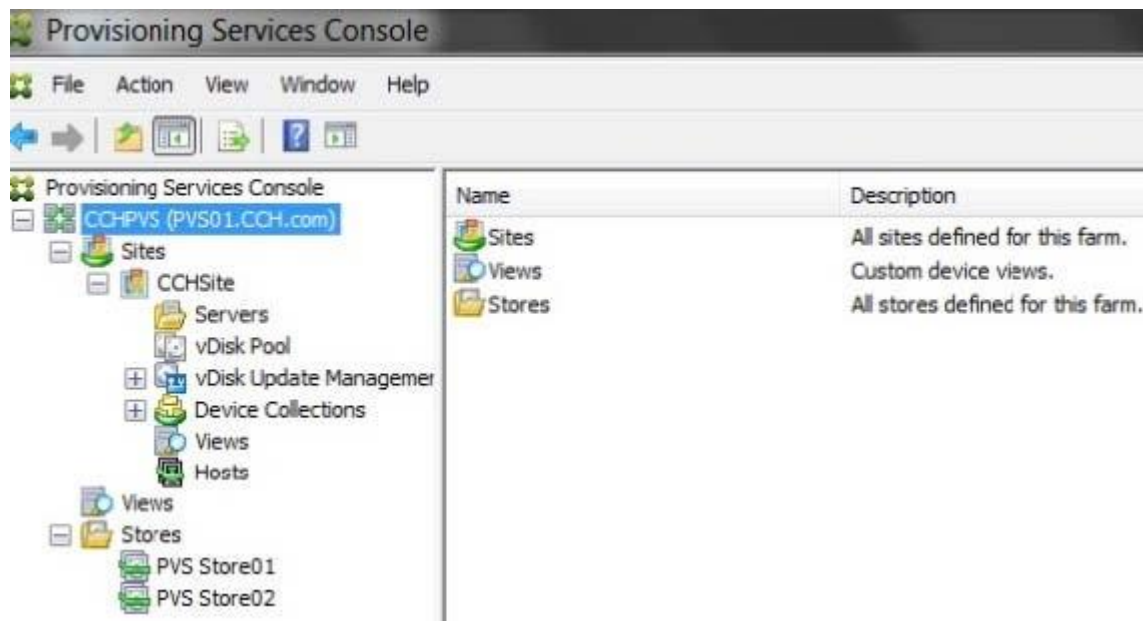
タスク:

1. HR という名前のデバイスのコレクションを作成します。
2. Win801、Win802 という名前の 4 ターゲットデバイスを作成します。Win803 と Win804、とは HR デバ

イスコレクションにターゲットデバイスを追加します。

3.ターゲットを確認デバイスは、シナリオに概説要件を満たすように設定されています。

---



**Answer:**

Review the steps and solution in explanation below.

Explanation:

- 1) Provisioning Services コンソールでは、右の「デバイス」をクリックして、デバイスのコレクションを作成]をクリックします。
- 2) 名前「HR」の「一般」のタイプでは、[OK]をクリックします。
- 3) 右「CCH サイト」ノードをクリックしてストリーム配信仮想マシンセットアップを選択します。
- 4) ハイパーバイザの IP アドレスでは「ハイパーバイザの接続」ダイアログウィンドウタイプから、提供されたユーザー名とパスワードは、その後、次へ]をクリックします。
- 5) 「仮想マシンテンプレート」ダイアログウィンドウから正しい仮想マシンテンプレートは、[次へ]をクリックします]を選択します。
- 6) 「vDisk の「ダイアログ?ウィンドウから CCH Win8 は、[次へ]をクリックします]を選択します。
- 7) From the "Collection" dialog window select HR from the drop-down window then click on Next.
- 8) 「仮想マシン」ダイアログウィンドウから、[次へ]をクリックします 4 に」を作成する仮想マシンの数」増加します。
- 9) 「Active Directory の「ダイアログ?ウィンドウから、選択し、[Next]をクリックしますされ、「新しいアカウントの作成」を確認してください。
- 10) 「Active Directory アカウントと場所」からのダイアログウィンドウは、HR OU を選択します。## Win8 の「ベース名#」の「アカウントの名前の付け方」フィールドタイプで、選択[次へ]をクリックし、右下にドロップします。
- 11) 「概要」ダイアログウィンドウから[完了]をクリックします。
- 12) 装置の作成が終了する時 完了をクリックします。
- 13) あなたは、新しいデバイスが最初に作成した HR デバイスコレクションに正しく作成されたかどうかを確認できます。

NO.5 Scenario:XenDesktop 環境では、Citrix 管理者はローカルにレンダリングし、デスクトップ OS マシンのローカルドライブ上の一時的な大量のファイルを作成するアプリケーションをインストールしなければなりません。管理者はアプリケーションが含まれているプライベートモードで vDisk を作成します。今すぐ管理者が標準にプライベートから vDisk のモードを変更しなければなりません。管理者はまた構成に適切な書き込みキャッシュタイプを決定する必要があります。

どのキャッシュタイプはブルースクリーンによるシステム障害が発生しますか。

- A. サーバー内のキャッシュ
- B. デバイス RAM 内のキャッシュ
- C. 持続するサーバー上のキャッシュ
- D. ハードディスク上のオーバーフローによるデバイスの RAM 内のキャッシュ

**Answer: D**

NO.6 Scenario:Citrix 管理者は最近作成され、すべてのデスクトップ OS マシンに新しい vDisk を展開しました。その変更を行った後の朝、ユーザーは自分のデスクトップ OS マシンを起動することはできません。管理者は、新しい vDisk に関連付けられているデスクトップ OS マシンがダウンし、メンテナンスモードでシャットダウンされていることを発見します。

どのように管理者がこの問題を解決しますか。

- A. デバイスコレクションにメンテナンスモードを無効にします。
- B. vDisk では「Active Directory コンピューターアカウントのパスワード管理を有効にします」を選択します。
- C. 手動でデスクトップ OS マシンの Active Directory アカウントを作成し、すべてのマシンを再起動します。
- D. コンピューターアカウントのパスワードはターゲットデバイスが配置されている組織単位に GPO を介してポリシーを変更し無効にします。

**Answer: B**

Reference: <http://support.citrix.com/article/CTX125740>

NO.7 Scenario:病院のために働く Citrix 管理者は最大の可能な品質の表示品質設定を設定する要求を受信します。病院は XenDesktop7.6 展開内の HDX3D Pro を使用しています。

管理者はシナリオに必要なに応じて表示品質を向上させるために何をすべきですか。

- A. ロスレスポリシーを有効にします。
- B. HDX3DPro 品質設定ポリシーを有効にします。
- C. CLI コマンド `xevgpu-create vm-uuid=<uuid>` を適用します。
- D. HDX3D Pro デスクトップ OS マシン用の新しいカタログを作成します。

**Answer: A**

NO.8 Scenario:Citrix 管理者はデスクトップ OS マシン上に新しいアプリケーションをインストールする必要があります。新しい ISO イメージはストレージリポジトリに接続されている CIFS ファイル共有に追加されました。管理者がアプリケーションをインストールしようとするとき、ISO が利用できるように表示されていません。

どの xe コマンド管理者が ISO イメージを使用できるように実行する必要がありますか。

- A. `sr-scan`
- B. `sr-update`
- C. `vm-cd-add`
- D. `vm-disk-add`

**Answer: C**

NO.9 Scenario: Citrix 管理者は NetScaler のゲートウェイからログインを監査する必要があります。会社のポリシーはログが集中型サーバに送信される必要があると記述します。

管理者は NetScaler のゲートウェイ上の ICA セッションを監査するために、何を構成する必要がありますか。

- A. SYSLOG
- B. HDX の監視
- C. アプリケーションファイアウォール
- D. 構成変更ログ
- E. NetScaler のウェブログ

**Answer: A**

NO.10 Scenario: Citrix 管理者はユーザーのログオン時間が最後の 3 ヶ月で 2 分間を増加していることを決定するために、Citrix のディレクターを使用しています。管理者は遅延がさらに影響のユーザーの前にこの問題を解決したいと考えています。

どのアクションは管理者がログオン時間を減らすために取ることができますか。

- A. フォルダリダイレクトを構成します。
- B. エンドポイント上に Citrix Receiver を更新します。
- C. デスクトップ OS マシン上に RAM を増やします。
- D. Citrix のプロファイルマネージャのアクティブライトバックを構成します。

**Answer: A**

NO.11 Scenario: Citrix 管理者はブランチオフィスで待ち時間が通知されます。ユーザーはデスクトップ OS マシンで作業している間、彼らはゆっくりとマウスとキーボードの応答だけでなく、画面が遅くてリフレッシュすることを報告します。ブランチオフィスのユーザーは NetScaler のゲートウェイを介して自分のデスクトップ OS マシンにアクセスします。

どのツールは管理者がリモートオフィスでユーザーエクスペリエンスを監視するために使用しますか。

- A. Citrix Scout
- B. Citrix Studio
- C. Citrix Director
- D. Citrix Command Center

**Answer: C**

NO.12 Scenario: Citrix 管理者は組織内の XenDesktop 7.6 を管理するために、マシンの作成サービスを使用しています。1 つの配信グループは現在、100-プールされたランダムなデスクトップ OS マシンをデプロイします。管理者は 150 にマシンカタログにデスクトップ OS マシンの数を増加させました。マシンの数を増やした後、100 人のユーザーのみがプールされたランダムなデスクトップ OS マシンにログインすることができます。

追加のどのステップ管理者は 150 ユーザーが 150 デスクトップ OS マシンに同時にログインできることを保証するために必要としますか。

- A. 新しく追加されたマシンの電源をオンにします。
- B. ドメインに新しいマシンに参加します。
- C. 配信グループに新しいマシンを追加します。

D. メンテナンスモードから新しいデスクトップ OS マシンを削除します。

**Answer: C**